

Einhell®

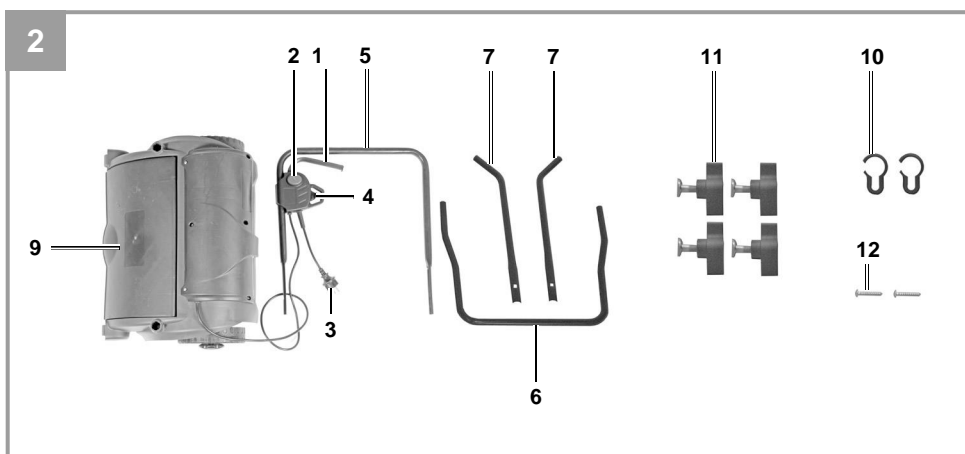
GC-ES 1231

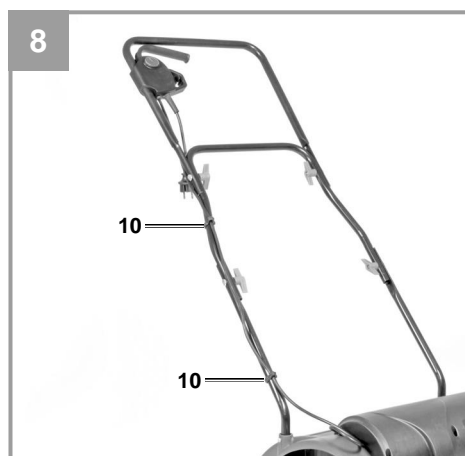
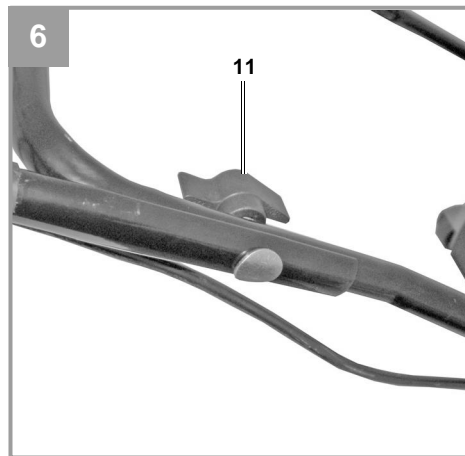
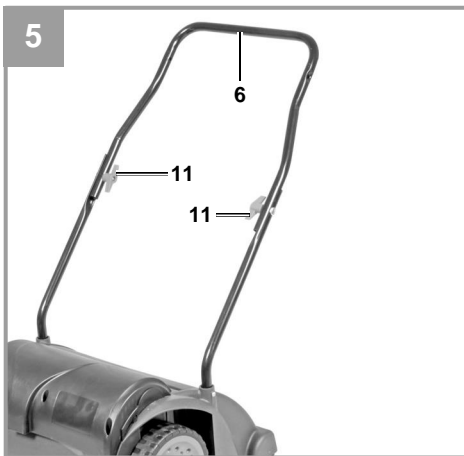
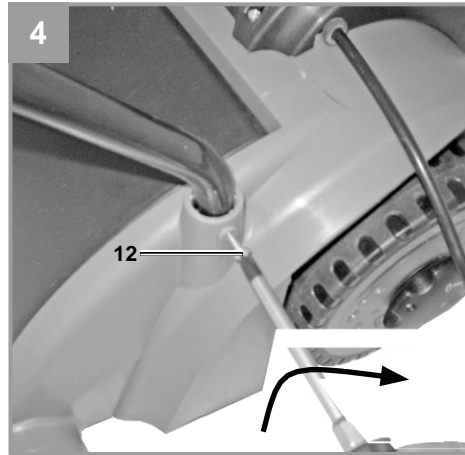
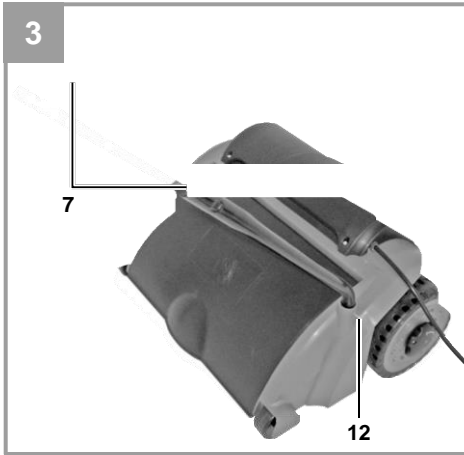
**Originální návod k použití
Elektrický skarifikátor**

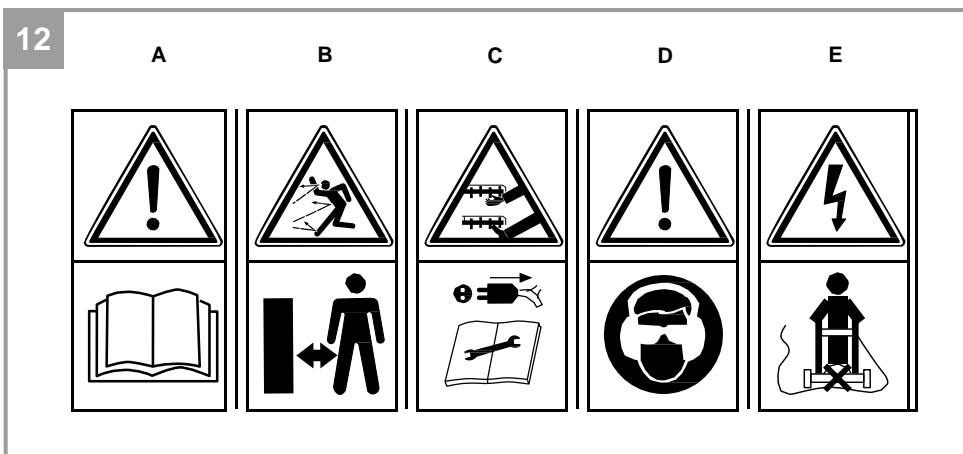
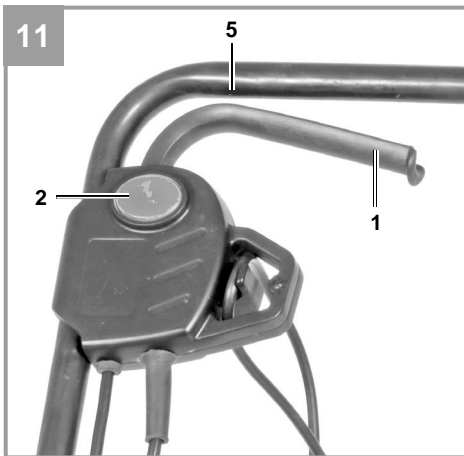
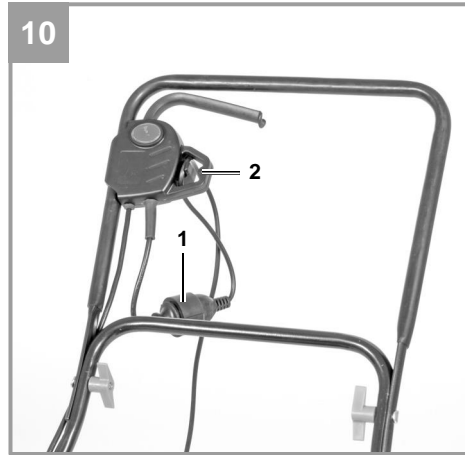
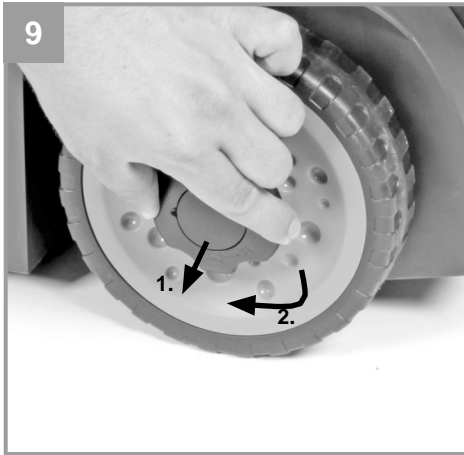


Výrobek číslo: 34.206.10

Id. č.: 11026







Nebezpečí!

Při používání tohoto zařízení je nutno dodržovat řadu bezpečnostních opatření, aby se předešlo zraněním a škodám. Prosím přečtěte si pečlivě celý tento návod k použití a bezpečnostní předpisy. Uchovávejte tento manuál na bezpečném místě, aby byly vždy k dispozici veškeré informace v něm obsažené. Pokud zařízení předáte jiné osobě, předejte k němu i tento manuál a bezpečnostní předpisy. Neneseme žádnou odpovědnost za škody nebo nehody, které vzniknou nedodržením tohoto návodu a bezpečnostních předpisů.

1. Bezpečnostní předpisy

Příslušné bezpečnostní informace naleznete v příložené příručce.

Nebezpečí!**Přečtěte si všechny bezpečnostní předpisy a pokyny.**

Jakékoli chyby, vzniklé z důvodu nedodržení těchto bezpečnostních předpisů a pokynů, mohou mít za následek úraz elektrickým proudem, požár a/nebo vážné zranění.

Tyto bezpečnostní předpisy a pokyny uchovávejte na bezpečném místě pro účely budoucího použití

Popis výstražných symbolů (viz Obr. 12)

A = Důležité!

Před použitím tohoto nástroje si přečtěte tyto pokyny.

B = Zamezte vstupu ostatních osob (a zvířat) do nebezpečné zóny.

C = Varování, ostré zuby. Zuby se budou chvíli otáčet i po uvedení zařízení mimo provoz.

Před prováděním jakékoliv údržby či v případě poškození kabelu vytáhněte zástrčku ze zásuvky.

C = Noste ochranu sluchu a očí.

E = Mějte napájecí kabel v dostatečné vzdálenosti od válce.

2. Uspořádání a dodané položky**2.1 Součásti zařízení (obr. 1/2)**

1. Zap/Vyp spínač
2. Bezpečnostní odjištění
3. Napájecí kabel
4. Uchycení kabelu
5. Horní tlačná tyč
6. Dolní tlačná tyč
7. Držák tlačné tyče
8. Hloubka skarifikace

9. Ejektorová klapka
10. Kabelové svorky
11. Upevňovací šrouby pro tlačnou tyč
12. Záchytné šrouby pro tlačnou tyč

2.2 Dodané položky

Prosím zkontrolujte, zda je výrobek kompletní, jak je specifikováno v přehledu dodávky. Jestliže chybí některé díly, prosím kontaktujte naše servisní středisko nebo pobočku, ve které jste uskutečnili nákup, a to nejpozději do 5 pracovních dnů po zakoupení výrobku a po doručení platné faktury nákupu. Viz také záruční tabulka v záručních ustanoveních na konci tohoto návodu k použití.

- Otevřete obal a opatrně vyjměte vlastní zařízení.
- Odstraňte balicí materiály a jakékoli balicí a/nebo transportní připevňovací prvky (pokud jsou použity).
- Zkontrolujte, zda byly dodány všechny položky.
- Zkontrolujte zařízení a příslušenství na případná poškození při transportu.
- Pokud možno, prosím uchovejte obal po celou dobu záruky zařízení.

Nebezpečí!

Toto zařízení a obalový materiál nejsou hračkami. Nenechte děti hrát si s plastovými sáčky, plastovými fóliemi a malými díly. Je zde nebezpečí jejich spolknutí nebo udušení se!

- Originální návod k použití
- Bezpečnostní pokyny

3. Správné použití

Toto zařízení je určeno k soukromému použití, tj. k použití v domácím a zahradním prostředí.

Skarifikátory pro soukromé použití jsou zařízení, jejichž celoroční doba provozu obecně nepřesáhne 10 hodin, a během které je zařízení primárně použito k udržování malých okrasných trávníků a domácích zahrad. Použití pro veřejná zařízení, sportovní haly a použití v zemědělství/lesnictví je vyloučeno.

Tato uživatelská příručka, dodaná výrobcem, musí být uchována a používána, aby bylo zajištěno správné používání a údržba tohoto zařízení. Pokyny obsahují důležité informace o obsluze, údržbě a provozních podmínkách.

Varování! Z důvodu vysokého rizika zranění uživatele nesmí být toto zařízení používáno pro drcení větví nebo odřezků ze živého plotu. Navíc nesmí být toto zařízení používáno jako výkonný skarifikátor k srovnávání vyvýšenin zeminy, např. krtinců.

Z bezpečnostních důvodů nesmí být skarifikátor použit jako hnací jednotka pro ostatní zařízení, nebo brašna na nářadí jakéhokoli druhu, pokud tak není specificky doporučeno výrobcem.

Zařízení smí být používáno pouze pro předepsané použití. Jakékoli jiné použití bude považováno za jeho zneužití. Za jakékoli škody nebo zranění, způsobené nesprávným použitím, bude odpovědný uživatel / operátor, a nikoli výrobce.

Upozorňujeme, že naše zařízení není určeno ke komerčnímu, obchodnímu ani průmyslovému využití. Tato záruka se stává neplatnou, jestliže bylo zařízení použito ke komerčním, obchodním nebo průmyslovým použitím, nebo pro další podobné činnosti.

4. Technické údaje

Síťové napětí:230 V ~ 50Hz
Příkon: 1200 W
Záběr:.....31 cm
Počet nožů..... 8 dvojitých čepelí
Hloubka kypření:-3 / 3 / 7 / 9 mm
Hladina akustického tlaku LpA: 85 dB(A)
Hladina akustického výkonu LWA:.....99 dB(A)
Vibration na rukojetích: 2.71 m/s²
nejistota K: 1,5 m/s²
Třída ochrany: II /
Typ ochrany:.....IPX4
Hmotnost:8,4 kg

Nebezpečí!

Hluk a vibrace

Hodnoty hluku a vibrační byly změřeny v souladu s normou ISO 3744. 1995, EN ISO 11201: 1995, EN 1033:1995.

Udržujte hlukové emise a vibrace na minimální úrovni.

- Používejte pouze zařízení, která jsou v perfektním stavu.
- Provádějte pravidelně servis a čištění zařízení.
- Přizpůsobte váš pracovní styl tomuto zařízení.
- Zařízení nepřetěžujte.

- Kdykoli je to nutné, nechte si provést servis zařízení.
- Když zařízení nepoužíváte, vypněte jej.
- Noste ochranné rukavice.

Upozornění!

Zbytková rizika

I v případě, že používáte toto elektrické nářadí ve shodě s těmito instrukcemi, nelze vyloučit určitá zbytková rizika. V souvislosti s konstrukcí a uspořádáním zařízení mohou existovat následující rizika:

1. Poškození sluchu, není-li použita vhodná ochrana sluchu.
2. Poškození zdraví způsobené vibracemi ruky-paže v případě, že je zařízení používáno dlouhodobě, nebo není správným způsobem vedeno, a udržováno v dobrém stavu.

5. Před spuštěním zařízení

Před připojením zařízení do elektrické sítě se ujistěte, že parametry sítě odpovídají specifikacím uvedeným na typovém štítku.

Varování!

Předtím, než budete provádět jakékoli úpravy zařízení, vždy zařízení nejprve odpojte od elektrické sítě vytážením zástrčky kabelu ze zásuvky.

Zařízení je dodáváno v nesmontovaném stavu. Kompletní tlačná tyč je potřeba před použitím skarifikátoru sestavit a namontovat. Postupujte podle návodu k obsluze krok za krokem, a použijte přiložené obrázky jako vizuální návod ke snadnému smontování zařízení.

Montáž držáků tlačných tyčí (viz Obr. 3-4)

vložte držáky tlačných tyčí (Obr. 3/Položka 7) do příslušných volných míst (Obr. 3). Poté utáhněte držáky záchytnými šrouby (Obr. 4/Položka 12).

Montáž dolní tlačné tyče (viz Obr. 5)

- Nasuňte dolní tlačnou tyč (Obr. 5 / položka 6) na držáky tlačných tyčí.
- Zašroubujte trubice do sebe za použití dodaných šroubů (Obr. 6/Položka 11).

Montáž horní tlačné tyče (viz Obr. 6-8)

- Umístěte horní tlačnou tyč (Obr. 1 / položka 5) tak, aby se její otvory zarovnal s otvory dolní tlačné tyče.
- Zašroubujte trubice do sebe za použití dodaných šroubů (Obr. 2/Položka 11).

- Pomocí dodaných závěsných třmenů pro kabel (Obr. 7), připevněte napájecí kabel k trubkám tlačných tyčí tak, aby bylo možno otevírat a uzavírat ejektorovou klapku (Obr. 8/položka 10).

Prosím ujistěte se, že se klapka ejektoru snadno otevírá a uzavírá!

Nastavení hloubky skarifikátoru (viz Obr. 9)

Hloubka skarifikátoru se nastavuje na obou předních kolech pomocí nastavovacího mechanismu. Pro toto nastavování vytáhněte nastavovací šroub a otočte kolo doleva nebo doprava do jedné z dostupných poloh (0/II/III/III).

Hloubka skarifikátoru musí být vždy nastavena na obou stranách na stejnou hodnotu!

0 = jízdni/transportní poloha
I = hloubka skarifikátoru 3 mm
II = hloubka skarifikátoru 7 mm
III = hloubka skarifikátoru 9 mm

Elektrické připojení

Zařízení je možno připojit do jakékoli normální zásuvky s napětím 230V AC. Pouze je nutno, aby táto zásuvka byla jistěna proti proudovým rázům 16 A jističem. Navíc musí být do okruhu zapojen automatický spínač diferenciální ochrany s maximálním zbytkovým proudem 30 mA.

Napájecí kabel

Prosím používejte pouze napájecí kabely, které nejsou poškozené. Celková délka napájecího kabelu nesmí být větší než 50 metrů; při použití delších kabelů se snižuje výstupní výkon elektrického motoru. Napájecí kabel musí mít tři vodiče s průřezem 3 x 1,5 mm². U napájecích kabelů skarifikátoru dochází často k poškození izolační ochrany.

Příčiny mohou být následující:

- Popraskání při přejíždění kabelu
- Smáčknutí, když je napájecí kabel veden pod dveřmi nebo protažen okny
- Popraskání z důvodu stáří izolace
- Zauzlování u nesprávně upevněného nebo vedeného napájecího kabelu

Napájecí kabely musí být přinejmenším typu HO5RN-F, se třemi vodiči. Typ kabelu musí být na kabelu vyznačen. Kupujte pouze jen takto označené kabely! Připojky zástrček a zásuvek pro napájecí kabely musí být vyrobeny z pryže a musí být chráněné proti stříkající vodě. Délka napájecích kabelů je omezena. Delší napájecí kabely vyžadují větší průřez vodičů. Napájecí kabely a připojovací vedení musí být pravidelně kontrolovány na případné poškození. Před jejich kontrolou zajistěte odpojení napájecí sítě. Napájecí kabel plně odviňte. Také kontrolujte vstupní místa napájecích kabelů, zástrček a zásuvek na případné smyčky.

6. Obsluha

Připojte napájecí kabel zařízení do zástrčky (Obr. 10/položka 1) a zajistěte jej pomocí odlehčovací spony (Obr. 10/položka 2).

Pro zabránění nahodilému spuštění zařízení je tlačná tyč (Obr. 11 / položka 5) vybavena bezpečnostním odjištěním (Obr. 11 / položka 2), které musí být stlačeno před vlastním stlačením spínače páky (Obr. 11 / položka 1). Jestliže je spínač páky uvolněn, zařízení se vypne.

Proces opakujte několikrát, abyste se ujistili, že zařízení správně funguje. Než budete provádět případnou opravu nebo údržbu zařízení, ujistěte se, že čepele se neotáčejí a že je napájení odpojeno.

Důležité! Nikdy neotvírejte ejektorovou klapku, když je motor v chodu. Rotační čepele mohou způsobit zranění.

Vždy pečlivě upevněte ejektorovou klapku.

Klapka se vrací do polohy "Uzavřeno" působením napínavých pružin!

Vždy se ujistěte, že mezi uživatelem a krytem je dodržena bezpečná vzdálenost (zajištěná dlouhými rukojeti). Buďte zvláště opatrní při kypření a při změně směru na svazích a na stráních. Vždy mějte stabilní postoj a noste pevnou neklouzavou obuv a dlouhé kalhoty. Vždy kypřete horizontálně podél svahu (ne směrem nahoru a dolů).

Z bezpečnostních důvodů nesmí být kypřič používán na svahu, jehož sklon přesahuje 15 stupňů.

Buďte obzvláště opatrní při couvání a tažení kypřiče (nebezpečí klopýtnutí)!

Tipy pro správnou práci

Doporučuje se, aby se dráhy kypření mírně překrývaly.

Pokuste se kypřit v rovných drahách, čímž dosáhnete hezkého a upraveného vzhledu. Řady provzdušňování by se také vždy měly o několik centimetrů překrývat, aby se předešlo vzniku neupravených pruhů.

Frekvence skarifikace trávníku je určena zejména rychlostí růstu trávy a tvrdostí půdy. Spodek zařízení udržujte čistý a nánosy zeminy a trávy odstraňte. Usazeniny způsobují obtížné startování provzdušňovače a snižují kvalitu kypření.

Vždy kypřete horizontálně podél svahu (ne směrem nahoru a dolů). Před prováděním jakýchkoli kontrol rotačního válce vypněte motor.

Nebezpečí!

Válec se otáčí ještě několik vteřin po vypnutí motoru. Nikdy se nepokoušejte zastavit otáčející se válec. V případě, že rotační válec narazí do nějakého předmětu, neprodleně zařízení vypněte a počkejte, dokud se válec zcela nezastaví. Poté zkontrolujte stav válce. Jakékoli poškozené díly vyměňte (viz Oddíl 8.4). Položte napájecí kabel na zem ve smyčkách před zásuvku napájení. Skarifikujte ve směru od napájecí zásuvky a kabelu a ujistěte se, že se napájecí kabel vždy vine po skarifikované trávě tak, abyste zařízením nepřejížděli přes kabel.

7. Výměna napájecího kabelu

Nebezpečí!

Jestliže je napájecí kabel zařízení poškozen, musí být vyměněn výrobcem nebo poprodejním servisem výrobce, nebo příslušně zaškolenou osobou, aby se zamezilo případným nebezpečím.

8. Čištění, údržba a objednávání náhradních dílů

Nebezpečí!

Před zahájením jakéhokoli čištění pokaždé nejprve vytáhněte zástrčku napájecího kabelu z elektrické zásuvky.

8.1 Čištění

- Mějte všechna bezpečnostní zařízení, odvzdušňovací otvory a kryt motoru pokud možno v čistém stavu a bez prachu. Vyčistěte zařízení čistou látkou, nebo jej ofoukněte stlačeným vzduchem při nízkém tlaku.
- Doporučujeme vyčistit zařízení okamžitě po každém jeho použití.
- Čistěte zařízení pravidelně vlhkou látkou a jemným mýdlem. Nepoužívejte čisticí prostředky ani rozpouštědla - mohou být agresivní vůči plastovým součástem zařízení.

Zajistěte, aby se do zařízení nedostala žádná voda. Proniknutí vody do elektrického nástroje zvyšuje riziko úrazu elektrickým proudem.

8.2 Uhlíkové kartáče

V případě nadměrného jiskření si nechte zkontrolovat uhlíkové kartáče kvalifikovaným elektrikářem. **Nebezpečí!** Výměnu uhlíkových kartáčů smí provádět pouze kvalifikovaný elektrikář.

8.3 Údržba

- Opotřebované nebo poškozené zařízení musí být vyměněno autorizovaným odborníkem (viz adresa na záručním certifikátu).
- Ujistěte se, že všechny upevňovací prvky (šrouby, matice apod.) jsou pevně utažené, abyste mohli bezpečně pracovat s tímto zařízením.
- Skladujte skarifikátor na suchém místě.
- Pro zajištění dlouhé životnosti musí být všechny části upevňované šrouby, jako jsou kola a nápravy, vyčištěny a následně namazány olejem.
- Pravidelný servis zařízení zajišťuje nejenom jeho dlouhou trvanlivost a výkonnost, ale také přispívá k přesné a jednoduché skarifikaci vašeho trávníku.
- Na konci sezóny proveďte generální kontrolu zařízení, a odstraňte veškeré zbytkové nánosy. Před zahájením každé nové sezóny je absolutně nezbytné zkontrolovat stav vašeho skarifikátoru. Pokud je zapotřebí provést práce na opravách, kontaktujte prosím náš zákaznický servis (viz adresa na záručním certifikátu).

8.4 Výměna válce s ostny

Z bezpečnostních důvodů doporučujeme, abyste si nechali vyměnit válec s ostny autorizovaným odborníkem (viz adresa v záručním certifikátu).

Noste pracovní rukavice!

Jednotku vyměňte pouze za originální válec s ostny značky Einhell, protože tím zaručíte prvotřídní výkon a bezpečnost za všech okolností.

8.5 Objednávání náhradních dílů:

Při objednávce náhradních dílů prosím uvádějte následující údaje:

- Typ zařízení
- Výrobní číslo zařízení
- Identifikační číslo zařízení
- Číslo požadovaného náhradního dílu. Naše aktuální ceny a další informace naleznete na adrese www.isc-gmbh.info

Výměnná řezná jednotka - č. výr.: 34.055.80

9. Odstranění a recyklace

Zařízení je dodáváno v obalu, který jej chrání proti poškození při dopravě. Surové materiály v tomto obalu je možno opět použít nebo recyklovat. Vlastní zařízení a jeho příslušenství jsou vyrobeny z různých druhů materiálů, jako například z kovů a plastů. Nikdy neodkládejte závadné zařízení do domácího odpadu. Zařízení musí být předáno do vhodného sběrného střediska pro zajištění jeho správného odstranění. Jestliže nevíte, kde se takové sběrné středisko nachází, informujte se u vašeho prodejce nebo na místním obecním zastupitelstvu.

10. Průvodce odstraňováním závad

Závada	Možné příčiny	Nápravné opatření
Motor nespouští	<ul style="list-style-type: none"> a) Žádné napětí na zástrčce b) Závada kabelu c) Závada spínače/zástrčky kabelu d) Připojení motoru nebo kondenzátoru přerušeno e) Kryt ucpán 	<ul style="list-style-type: none"> a) Zkontrolovat přívodní vedení a pojistku b) Zkontrolovat c) Nechat si zkontrolovat stroj v zákaznickém servisním středisku d) Nechat si zkontrolovat stroj v zákaznickém servisním středisku e) V případě potřeby nastavit pracovní výšku. Vyčistit kryt, aby se mohl válec volně otáčet
Pokles výkonu motoru	<ul style="list-style-type: none"> a) Půda je příliš tuhá b) Kryt ucpán c) Válec je značně opotřeben 	<ul style="list-style-type: none"> a) Změnit pracovní hloubku b) Vyčistit kryt c) Vyměnit válec
Nevyhovující výsledek skarifikace	<ul style="list-style-type: none"> a) Opotřebený válec b) Nesprávná pracovní hloubka 	<ul style="list-style-type: none"> a) Vyměnit válec b) Opravit pracovní hloubku
Motor běží, ale válec se neotáčí	<ul style="list-style-type: none"> a) Ozubený řemen je přetržený 	<ul style="list-style-type: none"> a) Oprava v zákaznickém servisu

Důležitá poznámka! Motor je chráněn tepelným spínačem, který vypne motor při přetížení, a po krátké době vychladnutí opět motor automaticky zapne.



Pouze pro země EU

Nikdy neodkládejte žádné elektrické nářadí do komunálního odpadu.

Pro splnění požadavků Evropské směrnice 2012/19/EC, týkající se starých elektrických a elektronických zařízení, a zavedení této směrnice do národních zákonů, musí být staré elektrické nářadí odděleno od ostatních odpadů, a zlikvidováno způsobem přátelským pro životní prostředí, to je předáním do recyklačního sběrného místa.

Recyklační alternativa požadavku na vrácení elektrických zařízení:

Jako alternativa pro vrácení tohoto zařízení výrobcí, musí se vlastník tohoto elektrického zařízení ujistit, že zařízení bude správně zlikvidováno, pokud je vlastnictví ukončeno. Staré zařízení může být předáno do vhodného sběrného místa odpadů, které zlikviduje toto zařízení v souladu s národními předpisy pro recyklaci a likvidaci odpadů. Toto neplatí pro žádné příslušenství nebo pomůcky, které byly dodány se starým zařízením a neobsahují elektrické součástky.

Přetisk nebo reprodukce dokumentace a podkladů, dodaných spolu s výrobkem, jakýmkoli jinými prostředky, vcelku nebo částečně, je povolena pouze s výslovným souhlasem společnosti iSC GmbH.

Podléhá technickým změnám

Informace o servisu

Máme kompetentní servisní partnery ve všech zemích vyjmenovaných na záručním certifikátu, na kterém také můžete nalézt podrobnosti o těchto kontaktech. Tito partneři vám pomohou se všemi servisními požadavky, jako jsou opravy, objednávání náhradních a opotřebitelných dílů, nebo nákup spotřebního zboží.

Prosím povšimněte si, že následující díly tohoto výrobku podléhají normálnímu a přirozenému opotřebení, a že tyto díly jsou také požadovány pro použití jako spotřební materiál.

Kategorie	Příklad
Opotřebitelné díly*	V-řemen, válec
Spotřební materiál*	
Chybějící díly	

*Není nutně součástí předmětu dodávky!

V případě závad nebo poruch, prosím zaznamenejte daný problém na internetu na adrese www.isc-gmbh.info. Prosím uveďte přesný popis daného problému, a ve všech případech odpovzte na následující otázky:

- Pracovalo zařízení celou dobu v pořádku, nebo bylo závadné již od začátku?
- Povšimli jste si něčeho (symptomu nebo závady) před touto poruchou?
- Jakou funkční závadu má zařízení podle vašeho názoru (hlavní symptom)?
Popište tuto funkční závadu.

Záruční certifikát

Vážený zákazníku,

Všechny naše výrobky podléhají přísným kontrolám kvality s cílem zajistit, že je dostanete v perfektním stavu. Jestliže i přesto dojde u vašeho zařízení k nějaké závadě, prosím kontaktujte naše servisní oddělení na adrese uvedené na záručním listu. Můžete nás také kontaktovat telefonicky na uvedeném servisním čísle. Prosím vezměte na vědomí následující podmínky, při kterých je možno uplatnit záruční nároky:

1. Tyto záruční podmínky platí pouze pro zákazníky, to je pro fyzické osoby, nezaměstnávající používat tento výrobek ani pro jejich obchodní činnosti, ani pro jakékoli jiné sebe-zaměstnávající činnosti. Tyto záruční podmínky regulují doplňkové záruční služby, které výrobce uvádí dále, a zavazuje se tímto poskytnout je zákazníkům, kupujícím jeho nové výrobky, navíc k jejich statutárním záručním nárokům. Vaše statutární záruční nároky nejsou touto zárukou ovlivněny. Naše záruka je pro vás bezplatná.
2. Naše záruka pokrývá pouze závady způsobené tímto zařízením, které byly průkazně způsobeny materiálovými nebo výrobními závadami, a je omezena pouze na odstranění takovýchto závad, nebo na výměnu zařízení, podle našeho rozhodnutí. Prosím povšimněte si, že naše zařízení není určeno ke komerčnímu, obchodnímu ani průmyslovému využití. Záruční kontrakt nebude vytvořen, jestliže bylo zařízení použito ke komerčnímu, obchodnímu nebo průmyslovému využití, nebo bylo vystaveno podobnému namáhání během záruční doby.
3. Naše záruka nepokrývá následující:
 - Škody na zařízení, způsobené nedodržením pokynů pro montáž, nebo z důvodu nesprávné instalace, nedodržením provozních pokynů (například připojením k chybnému typu síťového zdroje napětí nebo proudu), nebo nedodržováním předpisů pro údržbu nebo bezpečnostních předpisů, nebo vystavením zařízení abnormálním podmínkám okolního prostředí, nebo nedostatečnou péčí a údržbou.
 - Škody na zařízení, způsobené špatným zacházením nebo nesprávným použitím (například přetěžováním zařízení, nebo použitím neschválených nástrojů nebo příslušenství), vnikáním cizích tělísek do zařízení (jako je písek, kaménky nebo prach, poškozením při transportu), použitím síly nebo poškození způsobené externími silami (například pádem zařízení).
 - Poškození zařízení, nebo částí zařízení, způsobená normálním nebo přirozeným opotřebením, nebo normálním používáním zařízení.
4. Záruka platí po dobu 24 měsíců počínaje datem nákupu zařízení. Záruční nároky musí být uplatněny před koncem záruční doby, a do dvou týdnů po zjištění závady. Po uplynutí záruční doby nebudou přijaty žádné reklamační nároky. Původní záruční doba zůstává v platnosti i v případě provedených oprav nebo vyměněných dílů. V těchto případech nejsou provedené práce nebo namontované díly důvodem k prodloužení záruční doby, ani k poskytnutí jakékoli nové záruky z důvodu provedené práce nebo namontovaných dílů. Toto také platí v případě provedení servisu na místě.
5. Pro uplatnění záručního práva zaregistrujte prosím závadné zařízení zde: www.isc-gmbh.info. Prosím uchovejte si váš nákupní lístek, nebo jakýkoli doklad o nákupu tohoto nového zařízení. Zařízení, vrácená bez dokladu o nákupu, nebo bez typového štítku zařízení, nebudou pokryta touto zárukou, protože nebude možná příslušná identifikace daného zařízení. Jestliže bude závada pokryta naší zárukou, vaše zařízení buď okamžitě opravíme a vrátíme vám, nebo vám zašleme nové zařízení.

Samozřejmě vám také rádi nabídneme zpoplatněný servis oprav jakýchkoli závad, které nejsou pokryty naší zárukou, nebo také jednotek, které také nejsou již pokryty naší zárukou. Pro využití tohoto servisu, prosím zašlete zařízení na naši servisní adresu.

Také si povšimněte omezení této záruky, týkající se snadno opotřebitelných dílů/materiálů spotřebního charakteru, a chybějících částí, jak je stanoveno v záručních podmínkách v těchto provozních pokynech.